

BETRIEBSANLEITUNG

SIKU 125 IFT
SIKU 125 IFP



Axial-Abluftventilator

INHALT

Sicherheitsvorschriften.....	2
Verwendungszweck.....	4
Lieferumfang.....	4
Technische Daten.....	4
Montage und Betriebsvorbereitung.....	4
Netzanschluss und Steuerung.....	6
Wartung.....	7
Lagerungs- und Transportvorschriften.....	7
Herstellergarantie.....	8
Abnahmeprotokoll.....	9
Verkäuferinformationen.....	9
Montageprotokoll.....	9
Garantiekarte.....	9

Die Betriebsanleitung besteht aus einer technischen Beschreibung, einer Bedienungsanleitung, technischen Daten und Montagehinweisen für den Abluft-Axialventilator, nachstehend in den Sicherheitsvorschriften, der Garantie und den Warnungen „Gerät“ genannt.

SICHERHEITSVORSCHRIFTEN

Diese Betriebsanleitung vor der Montage und jeglichen Arbeiten am Gerät aufmerksam durchlesen!

Bei Montage und Betrieb des Geräts sind die Anforderungen der vorliegenden Betriebsanleitung sowie die länderspezifisch geltenden elektrischen Vorschriften, Gebäude- und Brandschutzstandards genau einzuhalten.



Die Warnungen in der Betriebsanleitung sind ernst zu nehmen, da diese wesentliche Sicherheitshinweise enthalten.

Nichteinhaltung der Vorschriften und Vorsichtsmaßnahmen kann zu Personenschäden oder Beschädigung des Geräts führen.

Nach aufmerksamem Lesen der Betriebsanleitung ist diese während der gesamten Lebensdauer des Geräts aufzubewahren.

Im Falle einer Übergabe der Gerätebedienung an eine andere Person ist dafür zu sorgen, dass diese Betriebsanleitung ausgehändigt wird.

Bezeichnung der Symbole in der Betriebsanleitung:

	WARNUNG!
	VERBOT!

EINBAU- UND BETRIEBVORSCHRIFTEN FÜR DAS GERÄT



- Das Gerät ist vor allen Montagearbeiten vom Stromnetz zu trennen.



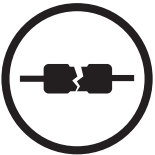
- Das Gerät ist vorsichtig auszupacken.



- Das Netzkabel ist von Heizvorrichtungen oder anderen Wärmequellen fernzuhalten.



- Bei der Montage des Geräts sind die elektrischen Sicherheitsvorschriften genau zu beachten!



- Beim Anschluss an das Stromnetz keine beschädigten Komponenten und keine beschädigten Stromleitungen verwenden.



- Das Gerät nicht außerhalb der angegebenen Temperaturbereiche betreiben.
- Das Gerät nicht in einer aggressiven und explosionsgefährlichen Umgebung betreiben.



- Die Steuereinrichtungen nie mit nassen Händen anfassen!
- Vor den Wartungsarbeiten am Gerät die Hände trocknen.



- Das Gerät nicht mit Wasser reinigen.
- Die elektrischen Teile vor Wassereintritt schützen.

EINBAU- UND BETRIEBVORSCHRIFTEN FÜR DAS GERÄT



- Das Gerät darf nicht von Kindern betrieben werden.



- Vor allen Wartungsarbeiten ist das Gerät von der Stromversorgung zu trennen.



- Feuer- und explosionsgefährliche Stoffe sind vom Gerät fernzuhalten!



- Bei Geräuschen oder Rauchentwicklung das Gerät sofort von der Stromversorgung trennen und den Kundendienst kontaktieren.



- Das Gerät nur bestimmungsgemäß verwenden!



- Aus dem Gerät ausströmende Luft nicht direkt auf Feuerquellen richten.



- Das Lüftungsrohr bei Betrieb des Geräts nie abdecken.



- Bei Dauerbetrieb des Geräts die Zuverlässigkeit der Montageverbindungen regelmäßig überprüfen.

VERWENDUNGSZWECK

Bei dem in der Betriebsanleitung beschriebenen Produkt handelt es sich um einen Axial-Ventilator für die Entlüftung von kleinen bis mittelgroßen Wohnräumen. Der Ventilator ist kompatibel mit Rohrsystemen eines Durchmessers von 125 mm.

Der Ventilator verfügt über einen einstufigen Motor.

Der Ventilator ist mit einer Rückschlagklappe zur Verhinderung des Rückflusses im AUS-Zustand ausgestattet.



DAS GERÄT DARF NICHT VON KINDERN, KÖRPERLICH ODER GEISTIG BEEINTRÄCHTIGTEN SOWIE UNQUALIFIZIERTEN PERSONEN BEDIENT WERDEN.

DAS GERÄT MUSS SO ANGEBRACHT WERDEN, DASS KINDER KEINEN ZUGANG ZUM GERÄT HABEN.

LIEFERUMFANG

Ventilator	1 Stück
Schrauben und Dübeln	4 Stück
Betriebsanleitung	1 Stück
Verpackung	1 Stück

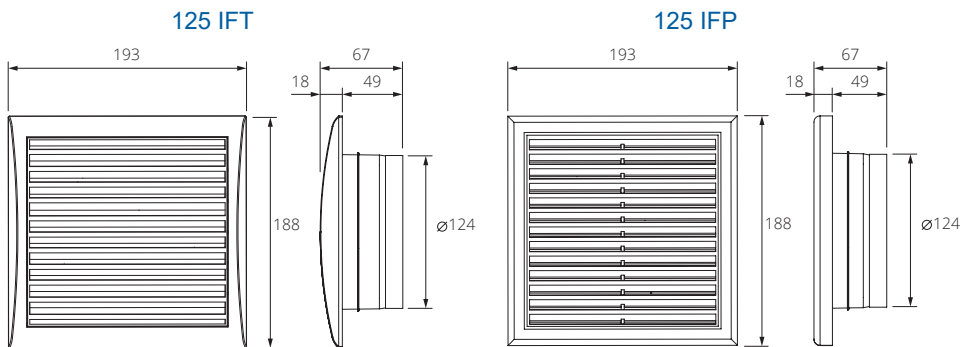
TECHNISCHE DATEN

Der Ventilator ist in geschlossenen Räumen bei Temperaturen von +1°C bis +45°C und bei einer relativen Luftfeuchtigkeit von höchstens 80 % einsetzbar.

Das Gerät gehört zu den elektrischen Lüftungsanlagen der Klasse II und ist nicht erdungspflichtig.

Schutzart gegen Eindringen von Fremdkörpern und Schutz gegen Wasser IP24.

Die Bauweise des Ventilators wird ständig weiterentwickelt und optimiert, weshalb einige Modelle von der Beschreibung in dieser Betriebsanleitung abweichen können.



MONTAGE UND BETRIEBSVORBEREITUNG

Der Ventilator ist für die senkrechte und waagerechte Montage und Anschluss an ein Lüftungsrohr eines entsprechenden Durchmessers konstruiert.

Bei Rohreinschub des Ventilators sind Maßnahmen zur Verlegung der Stromleitungen zu treffen.

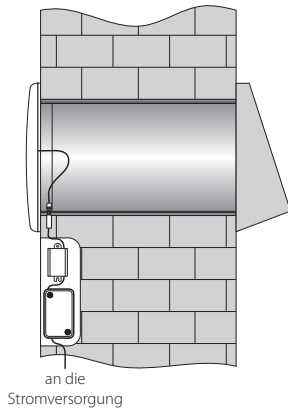


VOR DER MONTAGE DES GERÄTS DIE BETRIEBSANLEITUNG AUFMERKSAM LESEN.

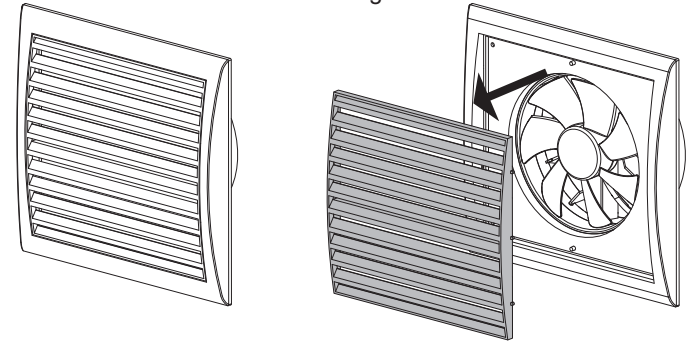


IM FALLE EINER VERTIKALEN MONTAGE IST DAS GERÄT GEGEN WASSER- UND KONDENSATEINTRITT ZU SCHÜTZEN. DIE MONTAGE DES VENTILATORS MIT EINEM DIREKTEM LUFTAUSWURF NACH OBEN IST NICHT GESTATTET.

1. Montageort für den Ventilator wählen. Der Ventilator muss in das Lüftungsrohr in der Wanddurchführung eingebaut werden. Ein Montageort für die Installation des Netzgerätes und des Klemmenkastens ist vorzusehen. Der Einbau in die Montagedose wird empfohlen.

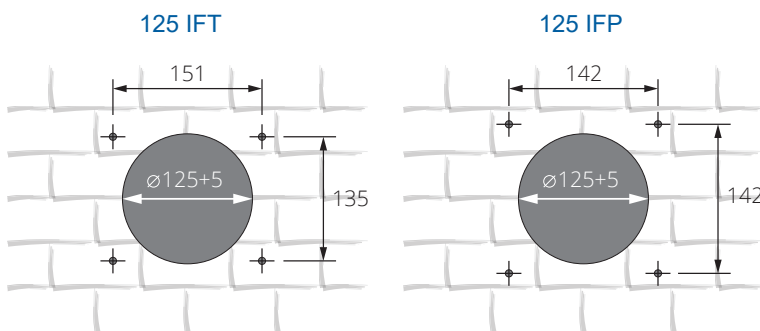


2. Danach die dekorative Abdeckung des Ventilators abnehmen.

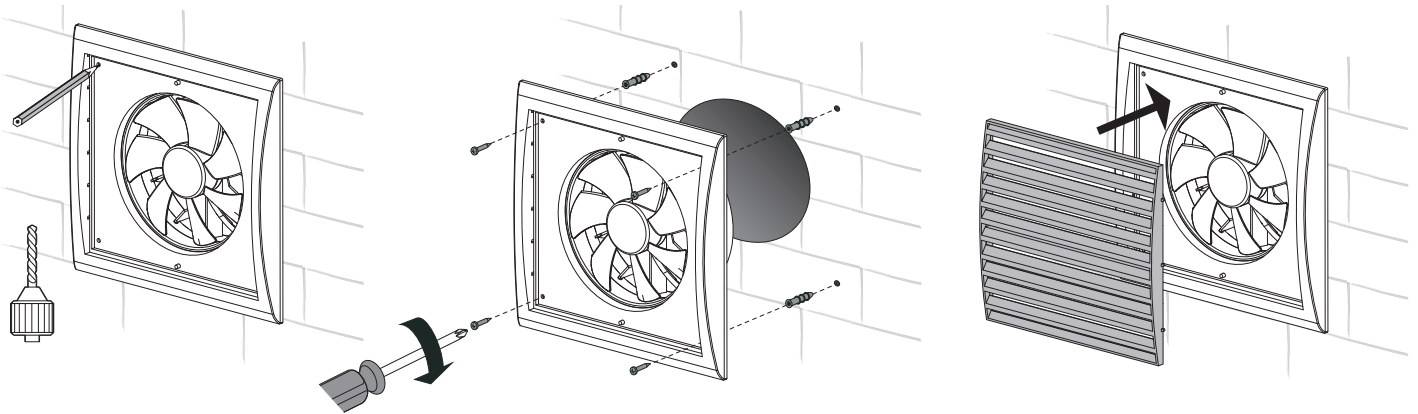


Die oben genannten Teile dürfen nicht im Lüftungskanal installiert werden!

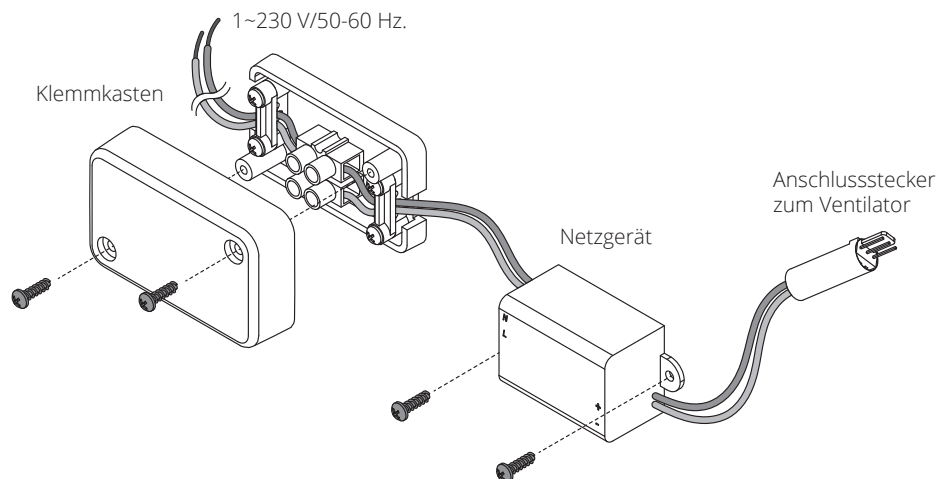
3. Ventilator gegen die Wand drücken und Dübellöcher markieren (siehe Skizze unten). Bei der Markierung der Dübellöcher sind die für den Anschluss des Ventilators und die Kabelverlegung erforderlichen Maßnahmen zu treffen.



4. Dübellöcher bohren. Ventilator anschrauben und die Abdeckung wieder anbringen.



5. Die Art der Befestigung des an das Netzgerät angeschlossenen Klemmenkastens ist von Fall zu Fall zu wählen. Es wird empfohlen, das Netzgerät mit Schrauben oder Bolzen an einer festen Oberfläche zu befestigen. Der Klemmenkasten ist mit doppelseitigem Klebeband auf einer glatten Fläche zu befestigen. Das Netzgerät und der Klemmenkasten können auch im Kabelkanal verlegt werden. In Einzelfällen können Netzgerät und Klemmenkasten unter einer Gipskartonwand befestigt werden.



Das Anschlussschema zum Anschluss des Ventilators an das Stromnetz ist auf Seite 6.

NETZANSCHLUSS UND STEUERUNG



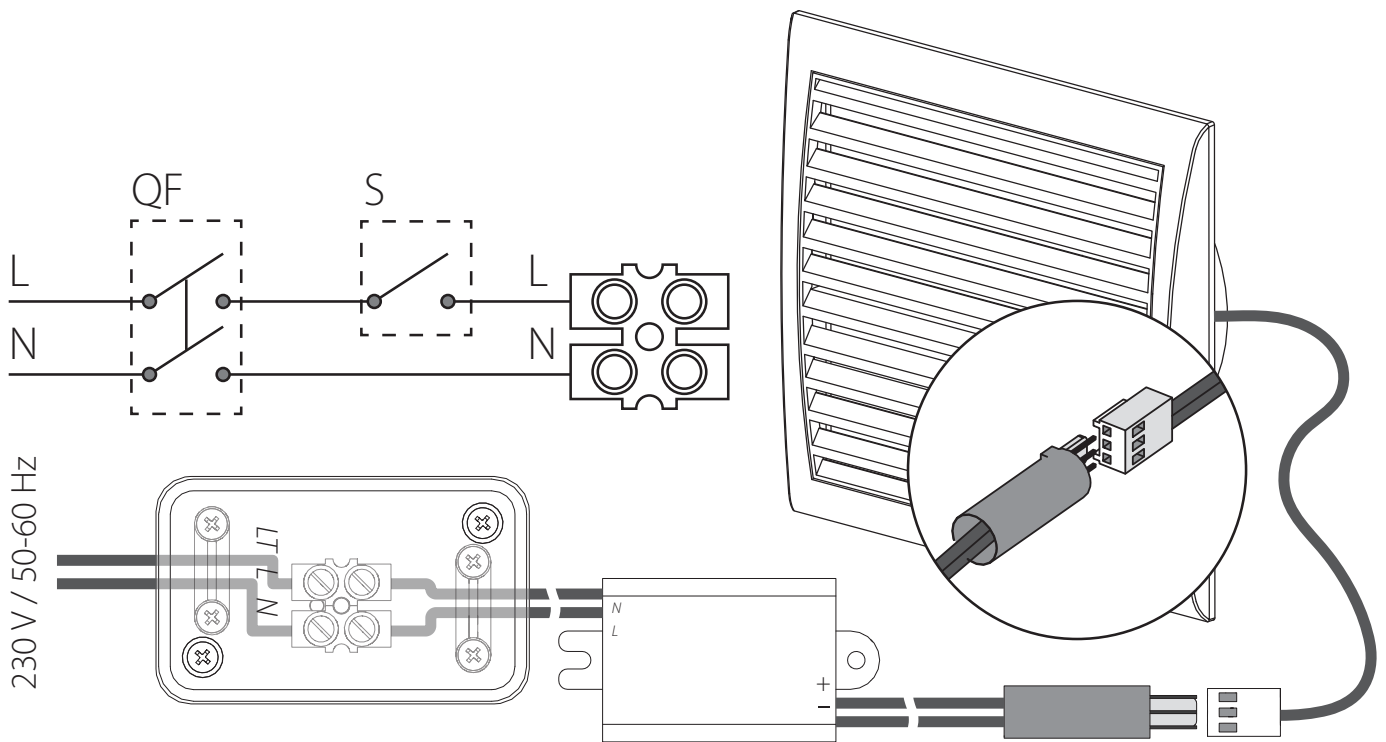
DAS GERÄT IST VOR ALLEN ELEKTRISCHEN MONTAGEARBEITEN VOM STROMNETZ ZU TRENNEN. ELEKTRISCHE ECKDATEN DES GERÄTS SIND AUF DEM HERSTELLER-ETIKETT ANGEFÜHRT.



JEDLICHE INTERNE MODIFIKATION DER ANSCHLÜSSE SIND UNTERSAGT UND FÜHREN ZUM GARANTIEVERLUST.

Der Ventilator ist für den Anschluss an das Einphasen-Wechselstromnetz mit einer Spannung von 230 V/50–60 Hz bestimmt. Das Gerät ist über einen externen, in die Hausverkabelung integrierten Leitungsschutzschalter mit einem elektromagnetischem Auslöser an das Stromnetz anzuschließen.

Der elektrische Anschluss erfolgt durch die isolierten, langlebigen, ummantelten und temperaturbeständigen elektrischen Leitungen (Kabel, Leitungsdrähte) mit einem Mindestquerschnitt von 0,75 mm². Der Ventilator ist an die Klemmleiste, welche im Klemmkasten platziert ist, in Übereinstimmung mit dem Anschlussschema und Klemmenmarkierung, wie unten angegeben, anzuschließen. Die Anschlussklemmen des Ventilators sind entsprechend dem Anschlussschema markiert.





DAS GERÄT IST VOR DER WARTUNG VOM STROMNETZ ZU TRENNEN!

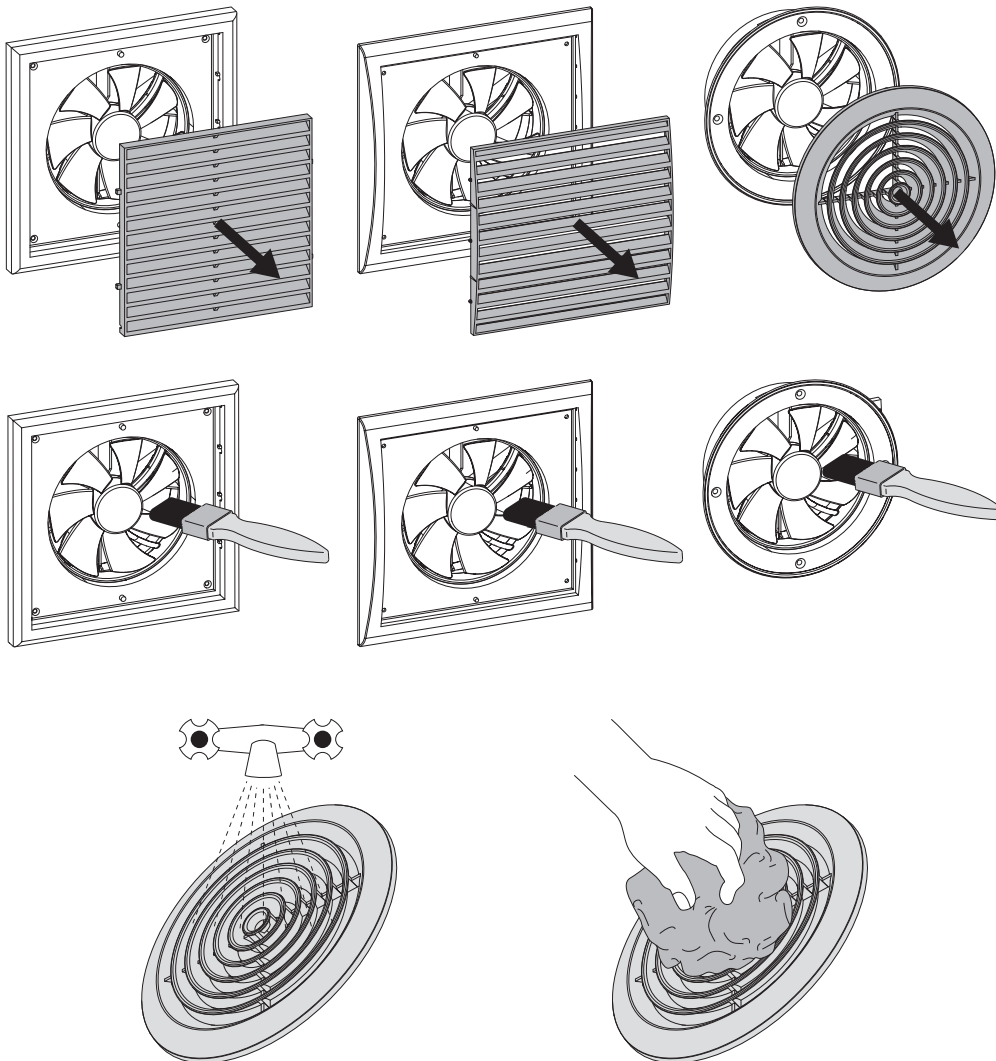
Wartungsarbeiten am Ventilator sind 3–4 mal pro Jahr vorzunehmen.

Zum Abziehen der Abdeckung ist diese mit einem Schlitzschraubenzieher vorsichtig an den Riegeln zu erheben.

Die Reinigung erfolgt mit einem weichen Tuch oder mit einer in einer milden Seifenlösung angefeuchteten Bürste.



**WARNUNG! SCHÜTZEN SIE DABEI DIE ELEKTRISCHEN KOMPONENTEN GEGEN SPRITZWASSER!
TROCKNEN SIE DIE OBERFLÄCHEN DES GERÄTS NACH DER REINIGUNG.**



LAGERUNGS- UND TRANSPORTVORSCHRIFTEN

Die Beförderung mit Fahrzeugen jeglicher Art ist zugelassen.

Das Gerät ist in der Originalverpackung in einem belüfteten Raum bei einer Temperatur von +5°C bis + 40°C und Luftfeuchtigkeit von höchstens 80 % zu lagern.

Dämpfe und Fremdstoffe in der Luft, die Korrosion verursachen und Anschluss-Abdichtungen beschädigen können, sind nicht zulässig.

HERSTELLERGARANTIE

Der Hersteller setzt die Garantiefrist von 60 Monaten auf den Kugellagermotor und 24 Monaten auf die Elektronik ab Verkaufsdatum des Geräts über den Einzelhandel unter Bedingung fest, dass die Vorschriften für Transport, Lagerung, Montage und Betrieb vom Verbraucher erfüllt werden. Bei Funktionsstörungen des Geräts durch werkseitig verursachte Fehler, die innerhalb der Garantiefrist auftreten, hat der Verbraucher Anspruch auf kostenlose Behebung der Mängel am Gerät mittels Garantiereparatur durch den Hersteller. Die Garantiereparatur umfasst insbesondere Arbeiten zur Behebung von Mängeln beim Betrieb des Geräts, um eine bestimmungsgemäße Nutzung des Geräts innerhalb der Garantiefrist sicherzustellen.

Die Mängelbehebung erfolgt durch Ersatz oder Reparatur der defekten Teile oder Einheiten des Geräts.

Die Garantie-Serviceleistung umfasst nicht:

- regelmäßige technische Wartung
- Montage / Demontage des Geräts
- Einrichten des Geräts

Für die Garantiereparatur muss der Verbraucher das Gerät, die Betriebsanleitung mit dem Vermerk des Verkaufsdatums sowie einen Zahlungsschein als Bestätigung des Kaufs vorlegen.

Das vorgelegte Modell des Geräts muss mit dem Modell übereinstimmen, welches in der Betriebsanleitung angegeben ist.

Wenden Sie sich für Garantieleistungen an den Verkäufer des Geräts.

Die Garantie gilt nicht in folgenden Fällen:

- Der Verbraucher legt das Gerät nicht komplett vor, wie in der Betriebsanleitung angegeben, einschließlich der vom Verbraucher demontierten Bestandteile des Geräts.
- Nichtübereinstimmung des Modells oder der Marke des Geräts mit der Abbildung auf der Verpackung sowie in der Betriebsanleitung.
- Nicht fristgerechte technische Wartung des Geräts durch den Verbraucher.
- Bei vom Verbraucher zugefügten äußerlichen Beschädigungen des Gehäuses und der inneren Einheiten (außer äußeren Änderungen am Gerät, welche für die Montage notwendig sind).
- Änderungen in der Konstruktion des Gerätes oder technische Änderungen am Gerät.
- Ersetzung und Benutzung von Einheiten, Teilen, die nicht durch den Hersteller vorgesehen sind.
- Unzweckmäßige Benutzung des Geräts.
- Verletzung der Montagevorschriften des Geräts durch den Verbraucher.
- Anschluss des Geräts an ein Stromnetz mit einer anderen Spannung, als in der Betriebsanleitung angegeben ist.
- Ausfall des Geräts infolge von Spannungssprüngen im Stromnetz.
- Durchführung einer selbständigen Reparatur des Geräts durch nichtautorisierte Personen.



ERFÜLLEN SIE DIE VORLIEGENDEN BETRIEBSANFORDERUNGEN, UM EINE ORDNUNGSGEMÄSSE FUNKTION UND EINE LANGE LEBENSDAUER DES GERÄTS SICHERZUSTELLEN.



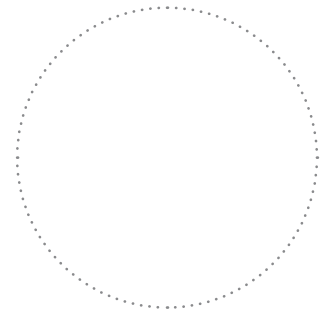
DIE GEWÄHRLEISTUNGSANSPRÜCHE KÖNNEN NUR DANN GELTEND GEMACHT WERDEN, WENN DAS GERÄT, EIN KAUFBELEG UND DIE BETRIEBSANLEITUNG, IN DER DAS VERKAUFSDATUM NOTIERT IST, VORLIEGEN.

ABNAHMEPROTOKOLL

Typ des Geräts	Axial-Abluftventilator
Modell	VENTS 125 IF _____
Seriennummer	
Herstellungsdatum	
Das Produkt entspricht den Europäischen Normen und Standards, den Richtlinien über die Niederspannung und elektromagnetische Verträglichkeit. Hiermit erklären wir, dass das Produkt mit den maßgeblichen Anforderungen aus Richtlinie 2014/30/EU über elektromagnetische Verträglichkeit und Niederspannungsrichtlinie 2014/35/EU, und Richtlinie 93/68/EWG über CE-Kennzeichnung übereinstimmt.	
Prüfzeichen	

VERKÄUFERINFORMATIONEN

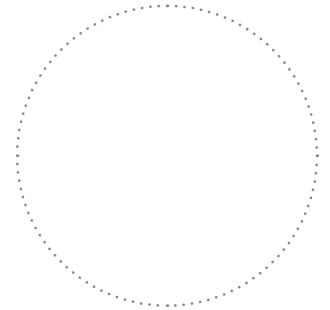
Bezeichnung der Verkaufsstelle	
Anschrift	
Telefon	
E-Mail	
Verkaufsdatum	
Das Gerät mit sämtlichem Zubehör mit einer Betriebsanleitung erhalten. Die Garantiebedingungen sind verständlich und akzeptiert.	
Unterschrift des Käufers	



Stempel des Verkäufers

MONTAGEPROTOKOLL

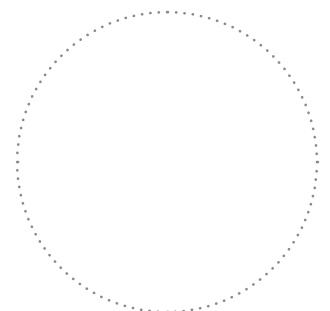
Axial-Abluftventilator VENTS 125 IF _____	
ist montiert und an das Stromnetz gemäß den Anforderungen dieser Betriebsanleitung angeschlossen.	
Firmenname	
Anschrift	
Telefon	
Name, Vorname des Monteurs	
Montagedatum:	Unterschrift:
Die Montage des Geräts entspricht allen geltenden lokalen und nationalen Baunormen, elektrischen und technischen Normen und Standards. Das Gerät funktioniert einwandfrei, wie vom Hersteller vorgesehen.	
Unterschrift:	



Stempel der Montagefirma

GARANTIEKARTE

Typ des Gerätes	Axial-Abluftventilator
Modell	VENTS 125 IF _____
Seriennummer	
Herstellungsdatum	
Verkaufsdatum	
Garantiefrist	
Händler	



Stempel des Verkäufers



Druckfehler, Irrtümer und technische Änderungen vorbehalten.

SIKU VertriebsgmbH | Sandstraße 13 | 2100 Stetten | Austria |
Tel.: +43 2262 61 521 | www.siku.at | office@siku.at

BDA_SIKU_50182_50183_125IFT_125IFP_DE_2024-01